

# Bedienung Escort Temperaturlogger

## 1. Allgemein

- Die Geräte können mit der Escort-Software „Escort Console“ programmiert werden.
- Die Logger werden vom Labor Bioexam folgendermassen programmiert:
  - Aufzeichnung jede Stunde („Intervall: 01h 00m“)
  - Startverzögerung 2 Stunden („warten: 02h 00m nach Start“) → Logger zeigt „d“ (Escort Mini) oder „delay“ (Escort Mini pdf) an, nachdem Start gedrückt wurde.
  - Alarmauslösung nach 4 aufeinanderfolgenden Werten ausserhalb der Spezifikation.
- Der Logger wird jährlich durch das Labor Bioexam kalibriert. Die Praxis erhält eine schriftliche Aufforderung zur Einsendung der entsprechenden Logger.

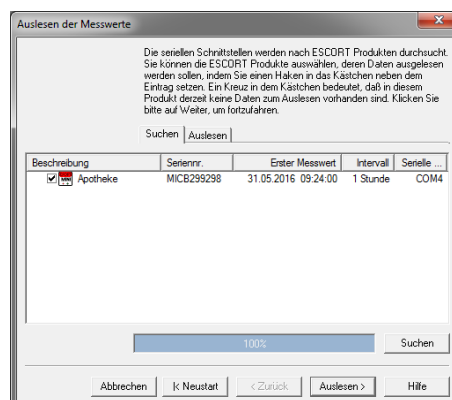
## 2. Escort Mini 2000

### Auslesen

Logger mit dem Computer verbinden und Escort Console-Programm öffnen. Icon für Logger auslesen anwählen (Logger mit Dreieck mit Spitze nach oben).

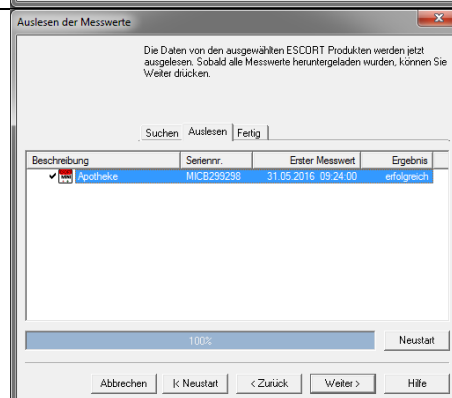
Fenster „Auslesen der Messwerte“ erscheint, Logger wird angezeigt, sobald dieser vom Programm gefunden wurde. Häklein muss neben Logger stehen.

*Auslesen drücken.*



Sobald die Werte vom Programm ausgelesen wurden, erscheint das Fenster rechts.

*Weiter drücken.*



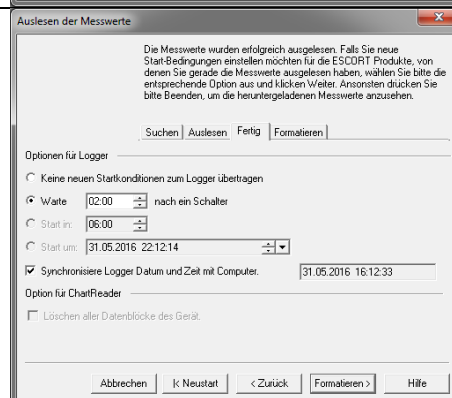
Nun können direkt die neuen Startkonditionen programmiert werden.

Standardeinstellungen:

Warte: 02:00 nach Einschalter

Und Häklein bei „Synchronisiere Logger Datum und Zeit mit Computer“

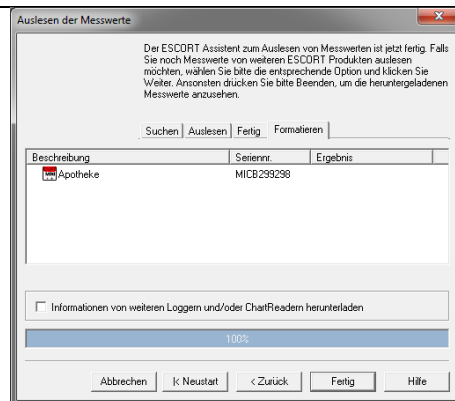
*Formatieren drücken.*



Der Logger ist nun neu programmiert, auf dem Display erscheint „rdy“ (=ready).

*Fertig drücken.*

Fenster verschwindet und neues Fenster mit den ausgelesenen Werten in einer Tabelle erscheinen.



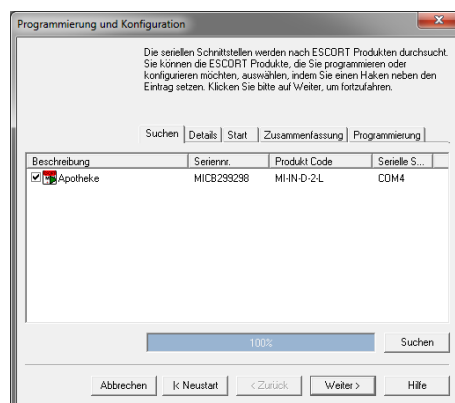
### Programmieren

Falls der Logger nicht schon beim Auslesen neu programmiert wurde, kann wie folgt vorgegangen werden:

Logger mit dem Computer verbinden und Escort Console-Programm öffnen. Icon für Logger programmieren auswählen (Logger mit Dreieck mit Spitz nach unten).

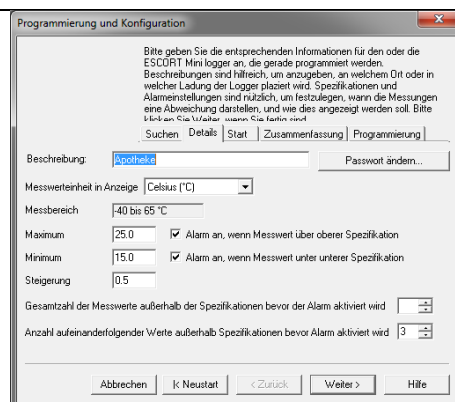
Fenster „Programmierung und Konfiguration“ erscheint, Logger wird angezeigt, sobald dieser gefunden wurde. Häklein muss neben Logger stehen.

*Weiter drücken.*



In diesem Fenster sind Spezifikationen definiert, welche durch Bioexam im Rahmen der Kalibration voreingestellt werden, Praxis braucht nichts zu machen.

*Weiter drücken.*



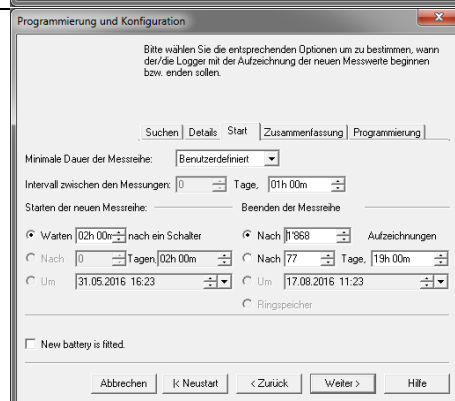
In diesem Fenster sind Intervall und Startverzögerung definiert. Die Einstellungen sollten wie folgt sein:

Intervall: 0 Tage, 01h 00m (= Temperatur wird stündlich aufgezeichnet)

Starten der neuen Messreihe: Warten 02h 00m nach Einschalten (= Startverzögerung)

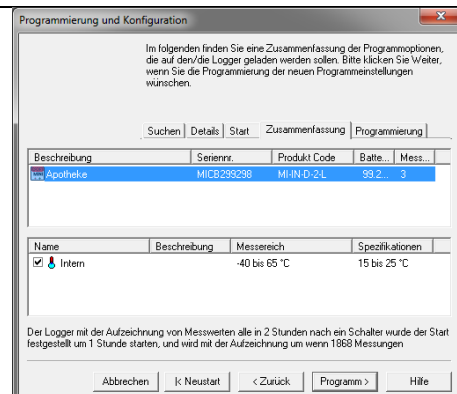
Beenden der Messreihe: Nach 1'868 Aufzeichnungen (Maximum)

*Weiter drücken.*



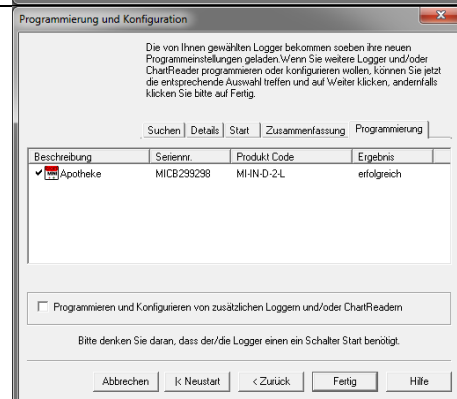
Danach folgt die Programmierübersicht.

*Programm drücken.*



Der Logger ist neu programmiert, auf dem Display steht „rdy“ (= ready).

*Fertig drücken.*

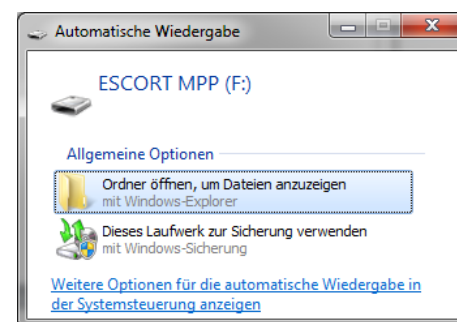


### 3. Escort iMiniPlus pdf

Die Escort Mini pdf-Logger generieren automatisch ein pdf-Dokument mit den aufgezeichneten Messwerten, sobald der Logger an den Computer angeschlossen wird. Sie können jedoch auch über die Software „Escort Console“ ausgelesen werden.

#### Auslesen

Logger mit PC verbinden -> pdf wird automatisch generiert (Windows Explorer erscheint).

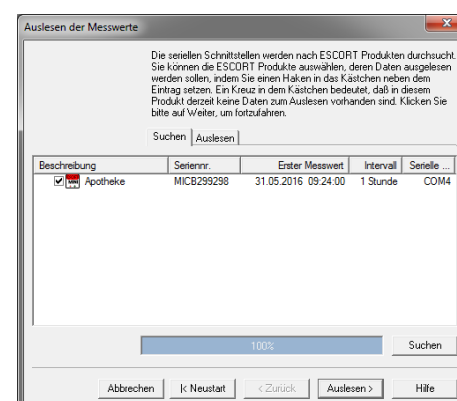


#### ODER

Logger mit dem Computer verbinden und Escort Console-Programm öffnen. Icon für Logger auslesen anwählen (Logger mit Dreieck mit Spitze nach oben).

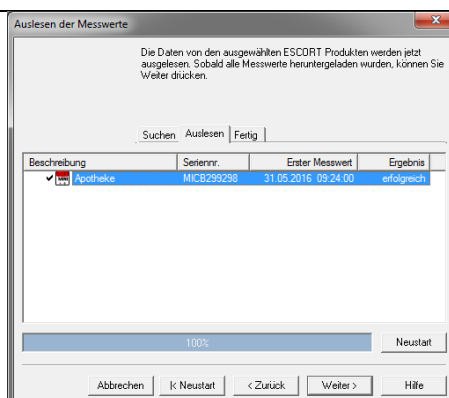
Fenster „Auslesen der Messwerte“ erscheint, Logger wird angezeigt, sobald dieser vom Programm gefunden wurde. Häkchen muss neben Logger stehen.

*Auslesen drücken.*



Sobald die Werte vom Programm ausgelesen wurden, erscheint das Fenster rechts.

*Weiter drücken.*



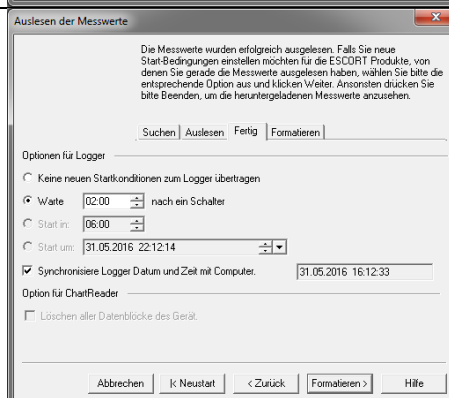
Nun können direkt die neuen Startkonditionen programmiert werden.

Standardeinstellungen:

Warte: 02:00 nach Einschalter

Und Häklein bei „Synchronisiere Logger Datum und Zeit mit Computer“

*Formatieren drücken.*



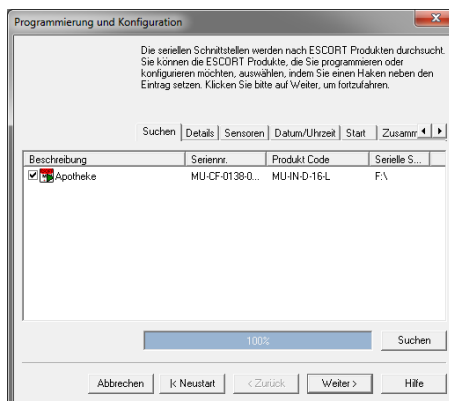
### Programmieren

Falls der Logger nicht schon beim Auslesen neu programmiert wurde, kann wie folgt vorgegangen werden:

Logger mit dem Computer verbinden und Escort Console-Programm öffnen. Icon für Logger programmieren anwählen (Logger mit Dreieck mit Spitz nach unten).

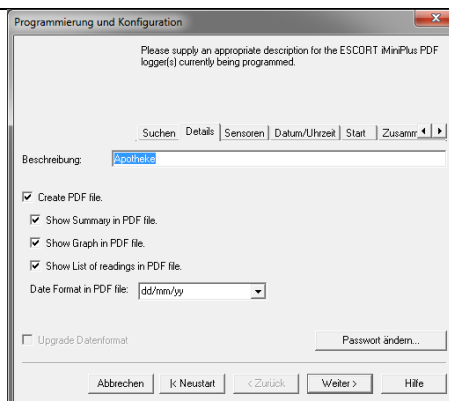
Fenster „Programmierung und Konfiguration“ erscheint, Logger wird angezeigt, sobald dieser gefunden wurde. Häklein muss neben Logger stehen.

*Weiter drücken.*



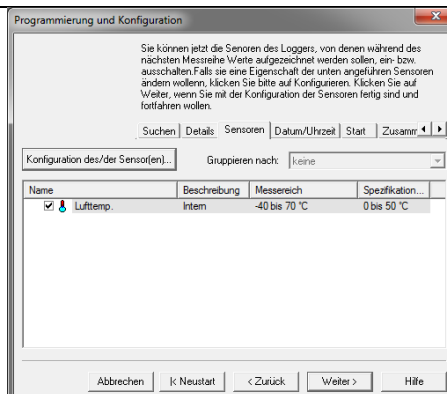
In diesem Fenster kann angewählt werden, was alles auf dem automatisch generierten pdf-Dokument ersichtlich sein soll. Es sollten überall Häklein stehen.

*Weiter drücken.*



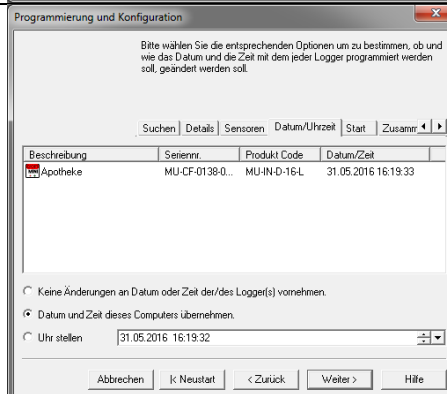
Unter „Konfiguration des Sensors“ sind Ober- und Untergrenze und Alarmauslösung programmiert, welche durch Bioexam bei der jährlichen Kalibration eingegeben werden, Praxis braucht nichts zu machen.

*Weiter drücken.*



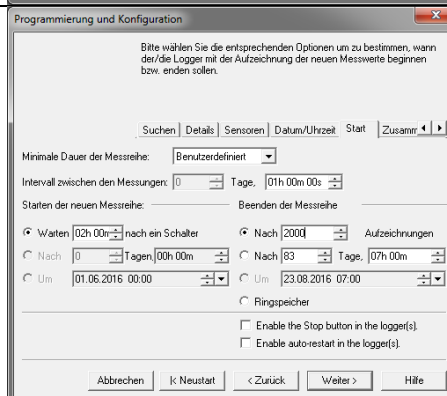
„Datum und Zeit dieses Computers übernehmen“ muss angewählt sein.

*Weiter drücken.*



In diesem Fenster sind Intervall und Startverzögerung definiert. Die Einstellungen sollten wie folgt sein:  
 Intervall: 0 Tage, 01h 00m 00s (= Temperatur wird stündlich aufgezeichnet)  
 Starten der neuen Messreihe: Warten 02h 00m nach Einschalter (= Startverzögerung)  
 Beenden der Messreihe: Nach 2'000 Aufzeichnungen.

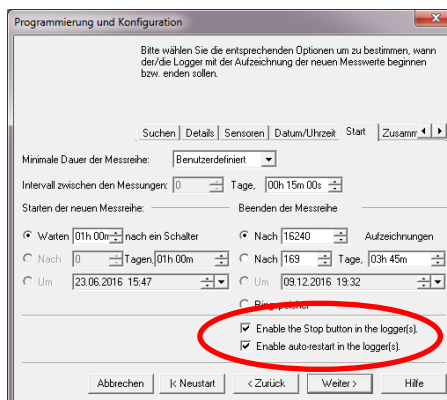
*Weiter drücken.*



**Zusatzfunktion „Enable auto-restart“:**  
 (Ist standardmässig nicht programmiert).

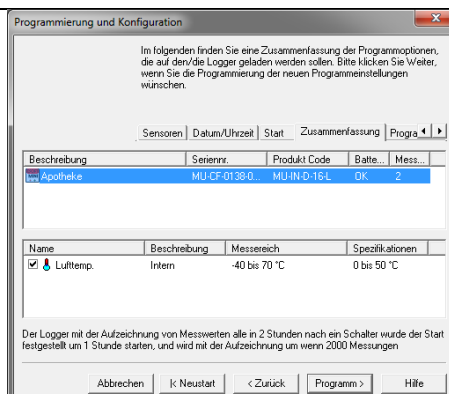
„Enable the Stop button in the logger(s)“ und „Enable auto-restart in the logger(s)“ müssen beide aktiv sein.

Wenn Auto-Restart-Funktion aktiv, kann der Logger zu einer beliebigen Zeit mit dem Stopp-Knopf gestoppt werden und danach mit dem Start-Knopf wieder neu gestartet werden. Die Daten werden jedoch bei einem Neustart gelöscht, d.h. der Logger muss nach dem Stoppen mit dem PC verbunden werden, um die aufgezeichneten Werte abzurufen.



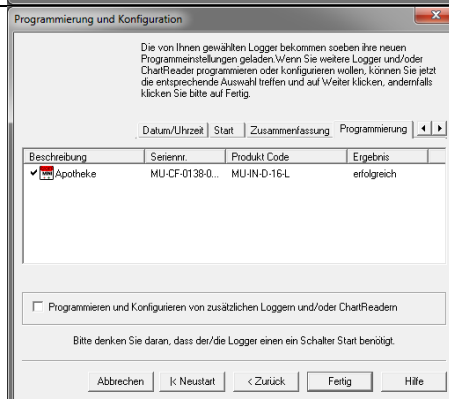
Danach folgt die Programmierübersicht.

*Programm drücken.*



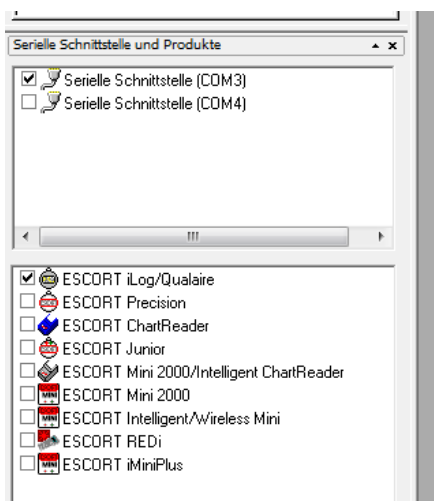
Der Logger ist neu programmiert, auf dem Display steht „ready“ oben links.

*Fertig drücken.*



#### 4. Was tun, wenn der Logger vom Escort Console Programm nicht gefunden wurde?

Überprüfen, ob die richtige Schnittstelle und der richtige Logger-Typ ausgewählt sind:

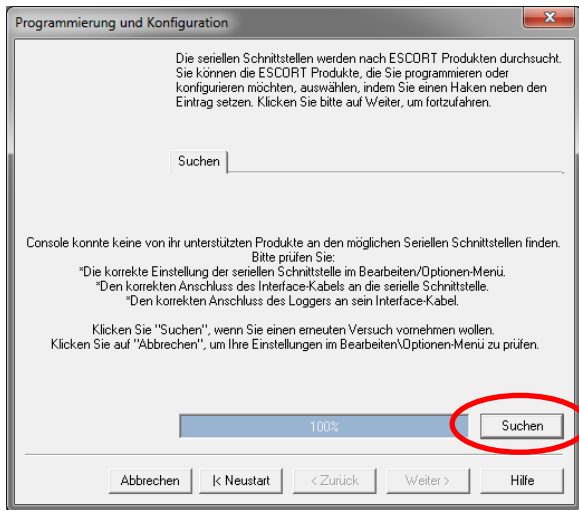


Links im Escort Console Programm (\*) können verschiedene USB-Schnittstellen aufgeführt sein. Manchmal reicht es schon aus, wenn man eine andere Schnittstelle wählt. Unterhalb sind verschiedene Logger-Typen aufgelistet. Die von Bioanalytica zur Verfügung stehenden Logger sind ESCORT Mini 2000, resp. ESCORT iMiniPlus (sogenannte „pdf“-Logger). Der Logger ist vorne unter dem Display mit dem entsprechenden Typ beschriftet.

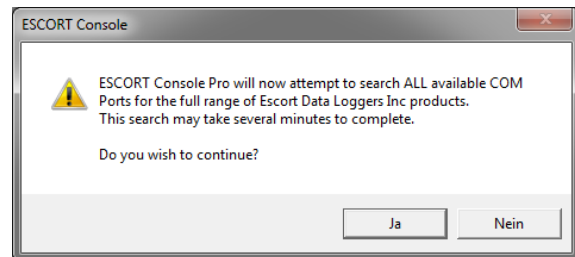
*Schnittstelle oder Typ anklicken, damit links davon ein Häkchen im Kasten steht. Erneut nach Logger suchen.*

(\*) Falls das Feld „Serielle Schnittstelle und Produkte“ nicht angezeigt wird, kann unter *Bearbeiten* → *Optionen* ein Häkchen bei „Anzeige der Seriellen Schnittstelle und Produkte“ gesetzt werden. Das Feld wird nun standardmässig im Escort Console Programm angezeigt.

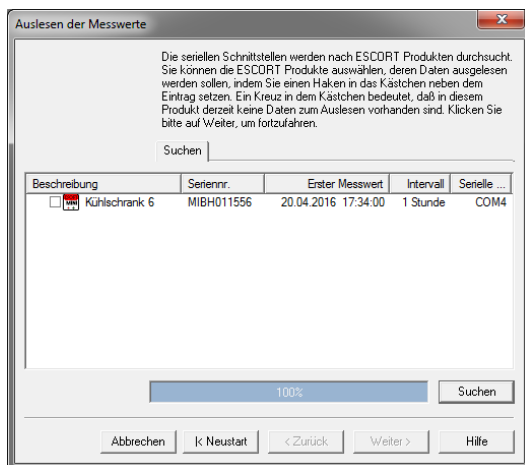
Falls der Logger immer noch nicht gefunden wurde, sieht das „Programmierung und Konfiguration“-Fenster wie folgt aus:



Nun kann man auf Suchen drücken (untenstehende Meldung mit JA bestätigen), und das Programm durchsucht alle Schnittstellen auf alle Logger-Typen (kann einige Minuten dauern).



Durch diese Such-Aktion wird der Logger in den meisten Fällen auch gefunden und wie folgt aufgelistet:



Neben dem gefundenen Logger muss dann wiederum ein Häkchen gesetzt werden, um fortfahren zu können („Auslesen“-Knopf wird aktiv).

